

# VŠĮ „DARNŪS MIŠKAI“

## GRUPĖS NARIŲ VEIKLŲ STEBĖSENA

Stebėseną vykdoma 2020 m. spalio 12 d. – 2022 m. spalio 12 d. laikotarpiui.

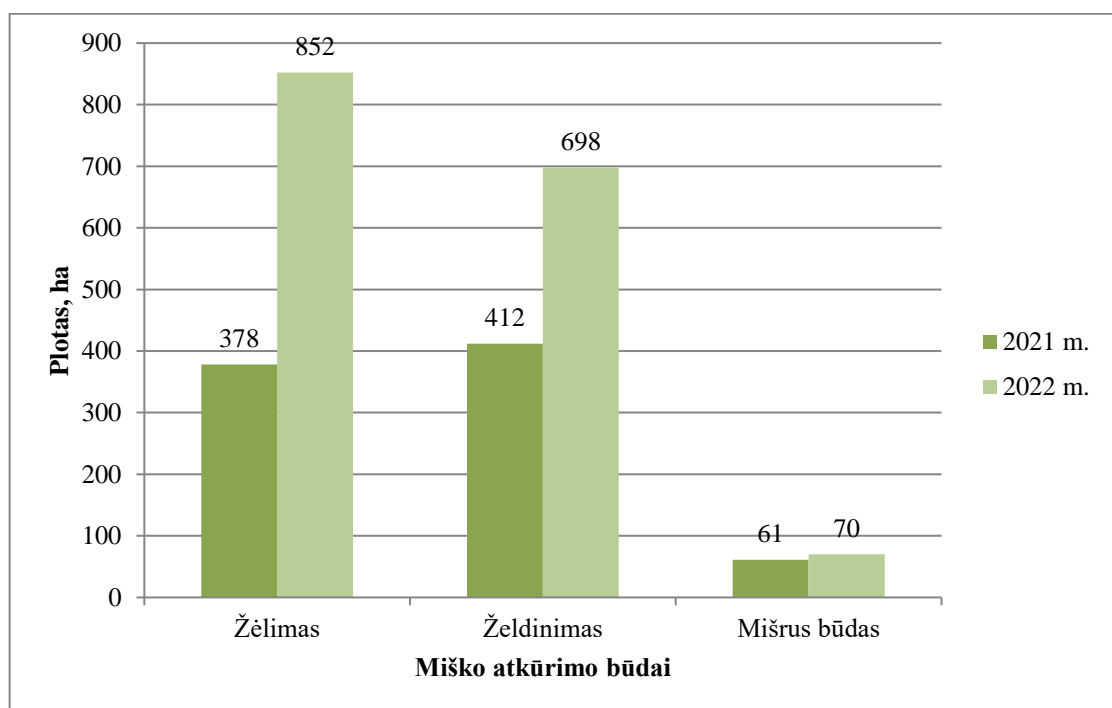
2021 m. spalio 12 d. duomenimis VŠĮ „Darnūs miškai“ administravimo paslaugas grupiniam miškų sertifikavimui teikė 210 grupės narių, kurių bendras plotas siekė 115209,232 ha. Per metus grupės narių sumažėjo iki 198, tačiau plotas padidėjo 2220,3528 ha.

**(Stebėseną vykdoma pagal Lietuvos Nacionalinio FSC® miškų valdymo standarto E priedą)**

### 1. Nustatomas ir apibūdinamas ūkinės veiklos poveikis aplinkai, įskaitant:

a) miško atkūrimo rezultatus (10.1 kriterijus\*);

Miško atkūrimo apimtys pastaraisiais metais padidėjo 47,5 %. Lyginant miško atkūrimo pokyčius per stebėsenos laikotarpį, nustatyta, kad per 2022 m. žėlimu atkurta 55,6 % daugiau plyno kirtimo biržių nei 2021 m., o tuo tarpu želdinimu - 41,0 % daugiau. (1pav.)



**1 pav. Kirtaviečių atkūrimas 2021-2022 m.**

b) ekologiškai tinkamų rūšių naudojimą miško atkūrimui (10.2 kriterijus\*);

Miško atkūrimui naudojamos tik vietinės medžių rūšys, patvirtintos Miško atkūrimo ir įveisimo nuostatuose (2015) (1 lentelė). Miško atkūrimui visi sodmenys įsigyti iš VĮ VMU medelynų 2021-2022 m. (2 lentelė).

**1 lentelė. Vyraujančios tikslinės medžių rūšys normalaus kirtimo amžiaus ūkiniams (IVA gr.) miškams atkurti (Miško atkūrimo ir įveisimo nuostatai (2015))**

Augavietė, miško tipas	Medžių rūšys	Pastabos
Nae, Na – kerpšilis; Na, Nb – brukniašilis	P	
Nb – žaliašilis	P, E, M	
Lb, La – mėlynšilis	P, E, B	
Nc – šilagiris	E, P, M, A K, L, Bu, A b, B	Ažuolynai daugiau veistini pietvakarių Lietuvoje priemolio, molio ar dvilyčiuose dirvožemiuose
Lc – mėlyngiris	E, P, B, K, L, A D, J	
Nd – sausgiris	A E, M, U, K, L, Bu, A b, B	
Ld – žaliagiris	E, B, U, A A b, J, K, L, D	Pietvakarių Lietuvoje daugiau veistini azuolynai, o šiaurinėje ir rytinėje jos dalyse – eglėnai ir uosynai
Nf, Lf – baltmiškis	A U, L, K, G, E, A b, B, D, J	
Lf, Uf – šlapgiris	B, U, J, A E, D	
Ub, Ua – balašilis	P, E, B	
Pa, Pb – tyrašilis, raistašilis	P, B	
Uc – paraistis	J, B, P, E	
Pc – raistas	B, J, P, E	
Ud – palieknis	J, U, B, E	
Pd – lieknas	J, B, U, E	
Uf – juodgiris	J, U, B, E	

2. Nusausintose Ua, Ub, Uc, Ud, Uf, Pa, Pb, Pc, Pd augavietėse tikslinės medžių rūšys parenkamos, atsižvelgiant į susiformavusias ar besiformuojančias augavietės sąlygas.

3. Medžių rūšių žymėjimas:

A – paprastasis azuolas

A b – bekotis azuolas

B – karpotasis arba plaukuotasis beržas

Bu – paprastasis bukas

D – drebulė

E – paprastoji eglė

G – guobiniai

J – juodalksnis

K – paprastasis klevas

L – mažalapė liepa

M – europinis maumedis

P – paprastoji pušis

U – paprastasis uosis

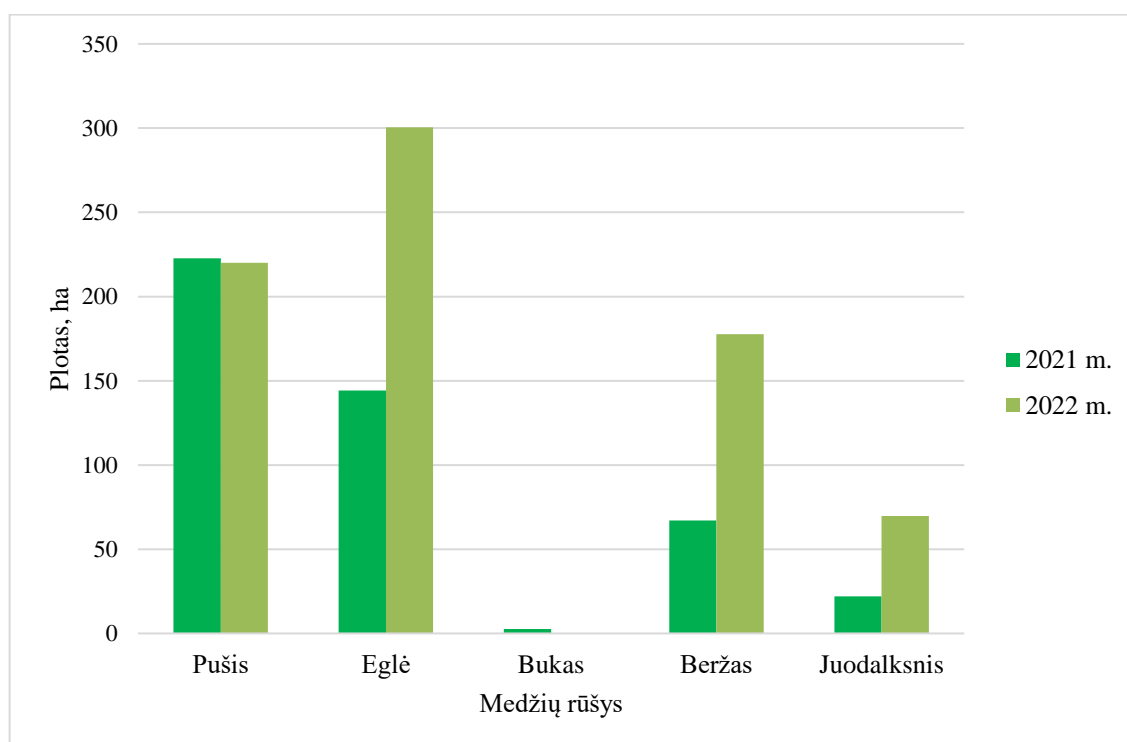
**2 lentelė. Sodmenų įsigijimas VI VMU medelynuose 2021-2022 m.**

VI VMU regioninis padalinys	Medelynas	Įsigytos medžių rūšys	
		2021 m.	2022 m.
Anykščių	Pavarių	Juodalksnis, paprastoji eglė, karpotasis beržas	-
Dubravos	Dubravos	Paprastoji pušis, paprastoji eglė, karpotasis beržas, juodalksnis	Paprastoji pušis, paprastoji eglė, karpotasis beržas, juodalksnis
Nemenčinės	Nemenčinės	Paprastoji pušis, paprastoji eglė	-
Prienuų	Alytaus	Paprastoji pušis	-
Raseinių	Žaiginio	Paprastoji eglė	-

Švenčionėlių	Švenčionėlių	Paprastoji pušis	Paprastoji pušis
Tauragės	Tauragės	Paprastoji eglė, paprastoji pušis, juodalksnis	Paprastoji eglė
Trakų	Rūdiškių	Paprastoji pušis	Paprastoji pušis; karpotasis beržas
Trakų	Strošiūnų	Paprastoji eglė	Paprastoji eglė
Varėnos	Varėnos	Paprastasis bukas, paprastoji pušis	Paprastoji pušis
Veisiejų	Kapčiamiesčio	Paprastoji pušis, paprastoji eglė	-
Telšių	Telšių	Paprastoji pušis, paprastoji eglė, karpotasis beržas	Paprastoji eglė, juodalksnis
Panevėžio	Panevėžio	Paprastoji eglė	-
Kuršėnų	Vainagių	Paprastoji eglė	Paprastoji eglė
Kretingos	Kretingos	-	Paprastoji pušis, paprastoji eglė, juodalksnis
Šilutės	Šilutės	-	Paprastoji eglė
Druskininkų	Druskininkų	-	Paprastoji eglė, paprastoji pušis

Visas miško atkūrimas vykdomas vadovaujantis Lietuvos Respublikos miškų įstatymu, Miško atkūrimo ir įveisimo nuostatais, Miško dauginamosios medžiagos nuostatais.

Sodmenų panaudojimas miškų atkūrimui pagal medžių rūšis pateikiamas 2 paveiksle.



**2 pav. Sodmenų panaudojimas miškų atkūrimui pagal medžių rūšis 2021-2022 m.**

2021 metais pušies sodmenimis buvo atkurta 41,7 % kirtaviečių ploto, eglės – 30,4 %, buko – 0,6 %, beržo – 14,2 %, juodalksnio – 4,7 %. 2022 metais pušies sodmenimis buvo atkurta 28,7 % kirtaviečių ploto, eglės – 39,1 %, beržo – 23,1 %, juodalksnio – 9,1 %.

- c) invazinių rūšių plėtrą ar kitą nepageidaujamą poveikį, susijusį su bet kokiomis svetimžemėmis rūšimis miškų valdymo vienetu ir už jo ribų (10.3 kriterijus\*);

Vidinių auditų metu grupės narių miško valdose buvo stebimas invazinių bei svetimžemių rūšių plitimas. Tikrinimo metu 2021 m. grupės narių 3 miško valdose rasta viena iš pavojingiausių invazinių rūšių – Sosnovskio barštis, o sekančiais metais jis aptiktas 2 miško valdose (3 lentelė).

**3 lentelė. Invazinių/svetimžemių rūšių plitimas grupės narių valdose 2021-2022 m.**

<b>2021 m.</b>			
<b>Invazinė/svetimžemė rūšis</b>	<b>Rajonas</b>	<b>Kaimas</b>	<b>Plotas, ha</b>
Sosnovskio barštis	Joniškio	Bučiuonų	0,01
Sosnovskio barštis	Joniškio	Bučiuonų	0,01
Sosnovskio barštis	Skuodo	Puokės	0,02
<b>2022 m.</b>			
<b>Invazinė/svetimžemė rūšis</b>	<b>Rajonas</b>	<b>Kaimas</b>	<b>Plotas, ha</b>
Sosnovskio barštis	Kauno	Skrebiniškių	0,03
Sosnovskio barštis	Raseinių	Graužų	0,01

Grupės nariai šiose miško valdose mechaniniu būdu atliko Sosnovskio barščio naikinimą.

Nekontroliuojamai želdami Sosnovskio barščiai užima didžiules teritorijas ir pažeidžia ekologinę pusiausvyrą, išstumia vietinę florą.

Naikinant Sosnovskio barštį reikia, jog visas kūnas būtų apsaugotas neperšlampamais drabužiais bei avalyne. Būtina mūvėti pirštines, užsidėti apsauginę kaukę, akinius, respiratorių – taip užtikrinant, kad augalo sultys nepalietų odos.

- d) miškininkystės veiklos rezultatus (10.5 kriterijus\*);

LR įstatymai numato, kad miškai turi būti tvarkomi, naudojami ir atkuriami pagal individualius miškotvarkos projektus. Šių projektų trukmė – 10 metų, jei miško valda didesnė nei 10 ha arba 20 metų, jei miško valda iki 10 ha ir esant miško savininko prašymui. Miško savininkams, kurių miško valdos plotas neviršija 3 ha, pagal supaprastintą tvarką, ūkininkauti miško valdoje galima ir nerengiant miškotvarkos projekto.

2021 metais plynais kirtimais buvo iškirsta 1923 ha miškų ploto, neplynais – 1487 ha.

2022 metais plynais kirtimais buvo iškirsta 1951 ha miškų ploto, neplynais – 4961 ha.

- e) neigiamą pesticidų naudojimo poveikį (10.7 kriterijus\*);

Kaupiama informacija apie pesticidų naudojimą grupės narių miško valdose.

Grupės narių valdomose miško valdose analizuojamu laikotarpiu naudoti tik herbicidai ir repelentai pateikiami 4 lentelėje.

#### 4 lentelė. Herbicidų ir repelentų naudojimas 2021-2022 m.

2021 m.		2022 m.	
Herbicidas	Repelentas	Herbicidas	Repelentas
Gallup super 360	Cervacol Extra	Nenaudota	Cervacol Extra
	Wam Extra		Trico
	Trico		
	Neoponit L		

Atliktas Aplinkosauginis ir socialinis rizikos vertinimas herbicido Gallup super 360 veikliajai medžiagai - glifosatui (2021 m.).

f) neigiamą biologinių kontrolės priemonių naudojimo poveikį (10.8 kriterijus\*);

Biologinės kontrolės priemonės nenaudojamos.

g) neigiamą gamtinių pavojų ir stichinių nelaimių poveikį (10.9 kriterijus\*);

Analizuojamu laikotarpiu nenustatytas neigiamas gamtinių pavojų ir stichinių nelaimių poveikis ekosistemoms.

h) infrastruktūros plėtros, transporto ir miškų ūkio veiklos poveikį retoms ir nykstančioms rūšims, buveinėms, ekosistemoms, kraštovaizdžio vertybėms, vandens ištekliams ir dirvožemiams (10.10 kriterijus\*);

Prieš pradėdami bet kokią ūkinę veiklą miškuose, grupės nariai privalo atlikti Poveikio aplinkai vertinimą (dažniausiai jis atliekas vizualiniu būdu). Jo metu numatomos priemonės, kurios užtikrintų aplinkos vertybių apsaugą, o jei to padaryti nepavyksta, ūkinė veikla koreguojama taip, kad būtų išvengta tolimesnė žala.

Grupės nariai naujų kelių tiesimo ir melioracijos įrenginių rekonstrukcijos nevykdė. 2021m. buvo atlikta viena kelio rekonstrukcija (kvartalinės linijos sutvarkymas), atstumas siekia 600 m. Sekančiais metais atlikta taipogi viena kelio rekonstrukcija, atstumas – 230 m.

i) aplinkai nekenkiantį atliekų tvarkymą (10.12 kriterijus\*);

Vidinių auditų metu grupės narių miško valdose tikrinamas atliekų tvarkymas. Jei aptinkamos atliekos, grupės nariui keliami neatitiktis ir jis yra įpareigotas šias atliekas tvarkyti aplinkosauginiu požiūriu tinkamu būdu. Per analizuojamą laikotarpį 34 miško valdose buvo rastos atliekos, dažniausiai aptinkamos šiukšlės, įskaitant metalus, plastiką ir popierius.

Jei grupės narys yra deklaravęs, kad turi dirbtuves, tai turi būti sudaryta kenksmingų medžiagų utilizavimo sutartis ar kiti dokumentai įrodantys, kad pavojingos medžiagos atiduotos utilizuoti gamtiniu požiūriu priimtinais būdais. Iš viso deklaruota, kad 11 grupės narių turi dirbtuves.

## 2. Nustatomas ir apibūdinamas ūkinės veiklos socialinis poveikis, įskaitant:

a) neteisėtos ar neleistinos veiklos įrodymus (1.4 kriterijus\*);

Grupės narių valdomose miško valdose netoleruojamos neteisėtos ir neleistinos veikos. Grupės nariai apie nelegalią veiklą vykdomą jų miško valdose informuoja grupės administratorių.

2021 m. užfiksuotos 2 neleistinos veiklos, t.y. kaimyninių miško valdų savininkai per VšĮ „Darnūs miškai“ grupės narių miško valdas be jų sutikimo vykdė medienos traukimo darbus, kurių metu susiformavo gilios provėžos. 2022 m. užfiksuota 1 nelegali veikla, dėl kaimyninėje valdoje vykdytos ūkinės veiklos, kurios metu buvo padaryta žala infrastruktūrai.

b) atitiktį taikomiems nacionaliniams teisės aktams, ratifikuotoms tarptautinėms konvencijoms ir praktikos kodeksams (1.5 kriterijus\*);

VšĮ „Darnūs miškai“ grupės nariai laikosi visų taikomų nacionalinių teisės aktų, ratifikuotų tarptautinių konvencijų bei privalomų praktikos kodeksų. Taipogi vadovaujasi Lietuvos nacionalinio FSC® miškų valdymo standarto principais ir kriterijais.

c) ginčų ir skundų nagrinėjimą (1.6, 2.6 ir 4.6 kriterijai\*);

VšĮ „Darnūs miškai“ siekia įtraukti paveiktąsias ir suinteresuotąsias šalis į grupės narių vykdomą miškų ūkinę veiklą. Suteikiamos sąlygos spręsti ginčus bei kitus klausimus neteismine tvarka. Per analizuojamąjį laikotarpį skundų iš paveiktųjų, suinteresuotų šalių dėl vykdomos veiklos nebuvo gauta.

d) programas ir veiklą, susijusią su darbuotojų teisėmis (2.1 kriterijus\*);

VšĮ „Darnūs miškai“ ir jos grupės nariai gerbia principus ir teises darbe, kaip tai apibrėžia TDO deklaracijoje dėl pagrindinių principų ir teisių darbe (1998), kurie remiasi pagrindinėmis aštuoniomis TDO darbo konvencijomis. Nėra užfiksuota jokių nusiskundimų apie priverstinį darbą, fizinį ir seksualinį smurtą, darbo užmokesčio sustabdymą.

e) lyčių lygybę ir seksualinį priekabiavimą (2.2 kriterijus\*);

VšĮ „Darnūs miškai“ ir jos grupės nariai skatina lyčių lygybę įdarbinimo praktikoje, mokymuose, sudarydama sutartis, šalių įtraukimo procesuose ir ūkinėje veikloje. Nėra užfiksuota jokių nusiskundimų apie seksualinį priekabiavimą ar diskriminaciją dėl lyties.

f) programas ir veiklas, susijusias su profesine sveikata ir sauga darbe (2.3 kriterijus\*);

VšĮ „Darnūs miškai“ ir jos grupės nariai įgyvendina darbuotojų saugos ir sveikatos priemones, kad užtikrintų savo darbuotojų saugą darbe ir apsaugotų nuo pavojų sveikatai. Siekiama užtikrinti, kad darbuotojai turėtų ir naudotų kolektyvines ir asmenines apsaugos priemones pagal nustatytą riziką darbo vietoje.

Vidinių auditų metu, kai buvo vykdoma medienos ruošą, 2021 m. rastos 9 neatitiktys susijusios su kolektyvinių ir asmeninių apsaugos priemonių naudojimu darbo vietoje, o 2022 m. – 11 neatitiktį.

g) poveikį darbo užmokesčio mokėjimui (2.4 kriterijus\*);

VšĮ „Darnūs miškai“ ir jos grupės nariai užtikrina, kad darbuotojams darbo užmokestis visomis aplinkybėmis atitinka arba viršija teisiškai nustatytus minimalaus atlyginimo šalyje dydžius. Darbo užmokestis mokamas laiku ir vykdomi sutartiniai įsipareigojimai. Nėra užfiksuota nusiskundimų ar pažeidimų susijusių su darbo užmokesčio mokėjimu.

h) poveikį darbuotojų mokymui (2.5 kriterijus\*);

VšĮ „Darnūs miškai“ organizuoja mokymus pagal Lietuvos nacionalinio FSC® miškų valdymo standarto B priede pateiktus darbuotojų mokymų reikalavimus.

i) vietose, kur laikomi pesticidai – poveikį darbuotojų sveikatai (2.5 ir 10.7 kriterijai);

Grupės nariai darbuotojus dirbančius su pesticidais instruktuoja darbų saugos klausimais, nurodo kaip taisyklingai turi būti pesticidai transportuojami, sandėliuojami, tvarkomi, naudojami ir avarijos metu numatomos priemonės jiems išvalyti.

j) poveikį vietos bendruomenių teisėms (4.1 kriterijus\*) ir santykiams (4.2 kriterijus\*);

Grupės nariai bendradarbiauja su vietos bendruomenėmis, palaiko taikius santykius. Jei vietos bendruomenė turi interesų dėl grupės nario vykdomos veiklos taipogi gali kreiptis ir grupės administratorių. Per analizuojamąjį laikotarpį nei viena vietos bendruomenė nesikreipė į VšĮ „Darnūs miškai“.

k) poveikį vietoms, turinčioms ypatingą kultūrinę, ekologinę, ekonominę, religinę ar dvasinę reikšmę vietos bendruomenėms (4.7 kriterijus\*);

Per stebėsenos laikotarpį nebuvo nustatyta naujų ypatingos kultūrinės, ekologinės, ekonominės, religinės ar dvasinės reikšmės teritorijų, kurios svarbios vietos bendruomenėms.

l) poveikį vietos ekonominei ir socialinei raidai (4.2, 4.3, 4.4 ir 4.5 kriterijai\*);

Grupės nario administravimo patikros metu tikrinama ar sudaromos sąlygos:

- įsidarbinti vietos bendruomenės gyventojams, rangovams ar tiekėjų atstovams;
- vietos gyventojams įsigyti malkinės medienos, medienos ruošos liekanų ar nenukirsto miško.

Grupės nariai turi numatyti veiksmus ir/ar priemones, kuriomis bus išvengiamas ar sušvelninamas neigiamas ūkinės veiklos socialinis, aplinkosauginis ir ekonominis poveikis kultūriniu požiūriu tinkamu būdu įtraukus vietos bendruomenes.

m) poveikį įvairių produktų gamybai (5.1 kriterijus\*);

VšĮ „Darnūs miškai“ nuo 2022 m. pradėjo sertifikuoti nemedieninį miško produktą - medų. Grupės narių miško valdose sudaromos sąlygos plėtoti bitininkystę.

n) poveikį ekosisteminių paslaugų išsaugojimui ir (arba) gerinimui (5.1 kriterijus);

VšĮ „Darnūs miškai“ ekosisteminių paslaugų nesertifikuoja.

o) poveikį realiai, lyginant su projektuota, metinei miško kirtimų normai ir nemedieninių miško produktų pardavimams (5.2 kriterijus\*);

Kirtimų norma pateikiama grupės narių miško valdų miškotvarkos projektuose. Nemedieniniai miško produktai dar nebuvo parduoti.

p) poveikį vietos perdirbimo veiklai, vietos paslaugoms ir vietos pridėtinei vertei (5.4 kriterijus\*);

Per tiriamąjį laikotarpį poveikis vietos perdirbimo veiklai, vietos paslaugoms ir vietos pridėtinei vertei nenustatytas.

q) poveikį ilgalaikiam ekonominiam gyvybingumui (5.5 kriterijus\*);

Ilgalaikis ekonominis nuotolis nenumatomas.

r) ypatingų vertybių kategorijas Nr. 5 ir 6 (9.1 kriterijus\*).

2021 m. spalio 12 d. duomenimis YV5 kategorijos miškų neturime, o YV6 priklauso 12,9 ha. 2022 m. spalio 12 d. duomenimis YV5 kategorijai priklausančių miško valdų yra 28,35 ha, o YV6 kategorijos – neturime.

YV5 ir YV6 grėsmės numatomos pagal 1 priedą.

### **3. Stebėsenos procedūros yra pakankamos, kad būtų galima nustatyti ir apibūdinti aplinkos pokyčius, įskaitant:**

a) ekosisteminių paslaugų išsaugojimą ir (arba) gerinimą (5.2 kriterijus) (kai organizacija, pasitelkdama FSC® nuostatas, skatina teikti ekosistemines paslaugas);

VšĮ „Darnūs miškai“ ekosisteminių paslaugų nesertifikuoja.

b) aplinkos vertybes ir ekosistemines funkcijas, tarp jų anglies sugėrimą ir kaupimą (6.1 kriterijus\*);

Medžiai naudodami anglies dvideginį „užrakina“ jį savo kamiene fotosintezės metu. Intensyviausias anglies dvideginio sugėrimas vyksta geros būklės pusamžiuose medynuose. O kai medis žūsta ir yra skaidomas, anglies dvideginis tik tada palaipsniui išlaisvinamas į aplinką.

Grupės nariai siekia auginti produktyvius medynus, todėl deda didžiules pastangas juos atkuriant po plynų kirtimų, prižiūrimi jaunuolynai (taikomos apsaugos priemonės nuo žvėrių, vykdomi ugdymo kirtimai).

c) retas ir nykstančias rūšis bei veiksmus, kurių imamasi siekiant apsaugoti šias rūšis ir jų buveines (6.4 kriterijus\*);

Grupės nariai privalo informuoti administratorių, jei jų miško valdose aptinkamos retos ir nykstančios rūšys. Tada yra nustatomos galimos grėsmės, numatomos priemonės, kurios gali palaukyti ir pagerinti jų būklę.

d) reprezentatyvius plotus bei veiksmus, kurių imamasi siekiant juos apsaugoti ir (arba) atkurti (6.5 kriterijus\*);

Reprezentatyvūs plotai kartu su kitais saugomų teritorijų tinklo komponentai 2021 m. sudarė 10,007 % nuo visų grupės administruojamų miško valdų plotų, o 2022 m. - 10,337 %.

Miško kirtimai šiuose plotuose leidžiami tais atvejais, jeigu yra iškilusi masinio ligų plitimo grėsmė arba įvykus stichinei nelaimei.

e) natūraliai egzistuojančias vietas rūšis ir biologinę įvairovę bei veiksmus, kurių imamasi siekiant juos apsaugoti ir (arba) atkurti (6.6 kriterijus\*);

Grupės nariai didelį dėmesį skiria apsaugoti natūraliai egzistuojančias vietas rūšis ir biologinę įvairovę. Taikomos priemonės ne tik ypatingos vertės miškų biologinę įvairovę apsaugoti, bet ir plotams, kuriuose vykdoma medienos ruošė. Kaip numato Lietuvos nacionalinis FSC® miškų valdymo



standartas pagrindinio naudojimo kirtimuose biologinei įvairovei palaikyti paliekama ne mažiau 10 gyvų medžių hektare (kietųjų lapuočių atveju - 7 vnt.). Atrenkant šiuos medžius prioritetas teikiamas medžiams su mikrobuveinėmis. Didelio skersmens medžiai paprastai nekertami ir paliekami biologinei įvairovei: ąžuolai – virš 140 cm, drebulės – virš 120 cm, uosiai, maumedžiai – virš 90 cm, pušys, gluosniai – virš 80 cm, eglės, beržai, juodalksniai, bukai, klevai, vinkšnos, guobos – virš 70 cm, skirpstai, skroblai – virš 60 cm, ievos – virš 40 cm, obelys, kriaušės, šermukšniai – virš 30 cm.

Vykdant pagrindinius miško kirtimus, biržėse būtina palikti medžius, kuriuose yra uoksai, drevės bei dideli lizdai, ir prie jų formuoti biologinei įvairovei svarbių 3 ir daugiau medžių grupes.

Negyvos medienos įvairių suirimo stadijų paliekama ne mažiau 5 m<sup>3</sup> hektare (storesnių kaip 20 cm storio). Esant nepakankamam negyvos medienos kiekiui, paliekamas atitinkamai didesnis bioįvairovei paliekamų medžių skaičius.

f) vandens telkinius, vandens kiekį ir kokybę bei veiksmus, kurių imamasi siekiant juos apsaugoti ir (arba) atkurti (6.7 kriterijus\*);

Grupės nariai įgyvendinamos apsaugos priemonės, skirtos apsaugoti natūralius vandentakius, vandens telkinius, pakrančių zonas ir jų gamtines jungtis, įskaitant vandens kiekį ir kokybę.

Vadovaujantis Lietuvos Respublikos aplinkos ministro įsakymu „Dėl miško kirtimų taisyklių patvirtinimo“ - Vandens telkinių apsaugos zonose esančiuose šlaituose, kurių nuolydis didesnis kaip 10°, ir statesniuose kaip 45° šlaituose, plynieji pagrindiniai miško kirtimai nevykdomi. Plynųjų pagrindinių miško kirtimų biržių plotis 15°–45° nuolydžio šlaituose turi būti ne didesnis kaip 75 m.

Grupės narių miško valdose numatyta prie paviršinių vandens telkinių (jei tvarka nenustatyta teisės aktais):

- IVA grupės miškuose palikti 5 metrų pločio apsauginę juostą;
- III grupės miškuose - 10 metrų pločio apsauginę juostą.

Per tiriamąjį laikotarpį vandens kiekio ar kokybės pokyčių nebuvo užfiksuota.

g) kraštovaizdžio vertybes ir veiksmų, kurių imamasi siekiant jas apsaugoti ir (arba) atkurti, efektyvumą (6.8 kriterijus\*);

Grupės narių miško valdos yra per smulkios, kad galėtume įvertinti ūkinės veiklos poveikį kraštovaizdžio lygmeniui.

h) natūralių miškų pavertimą plantaciniais želdiniais arba į ne miško teritorijas (6.9 kriterijus\*);  
Grupės nariai plantacinių želdinių neturi.

i) plantacinių želdinių\*, įkurtų vėliau nei 1994 m., būklę (6.10 kriterijus\*);

Grupės nariai plantacinių želdinių neturi.

j) ypatingų vertybių kategorijas nuo 1 iki 4, nurodytas 9.1 kriterijuje, bei veiksmus, kurių imamasi joms išlaikyti ir gerinti.

Ypatingų vertybių teritorijos - zonos ir erdvės, kurios yra skirtos ypatingų vertybių palaikymui ir plėtimui.

YV1 – rūšių įvairovė. Biologinės įvairovės koncentracijos, įskaitant endemines, retas, nykstančias rūšis arba rūšis, kurioms gresia išnykimas, kurios yra reikšmingos pasauliniu, nacionaliniu ar regioniniu lygmeniu.

YV2 – kraštovaizdžio ekosistemos ir mozaikos. Nepažeisti miško kraštovaizdžiai ir didelės kraštovaizdžio lygmens ekosistemos bei ekosistemų mozaikos, kurios yra reikšmingos pasauliniu, regioniniu ar nacionaliniu lygmeniu ir kuriose yra gyvybingų daugumos natūraliai pasitaikančių, pasiskirsčiusių ir paplitusių rūšių populiacijų.

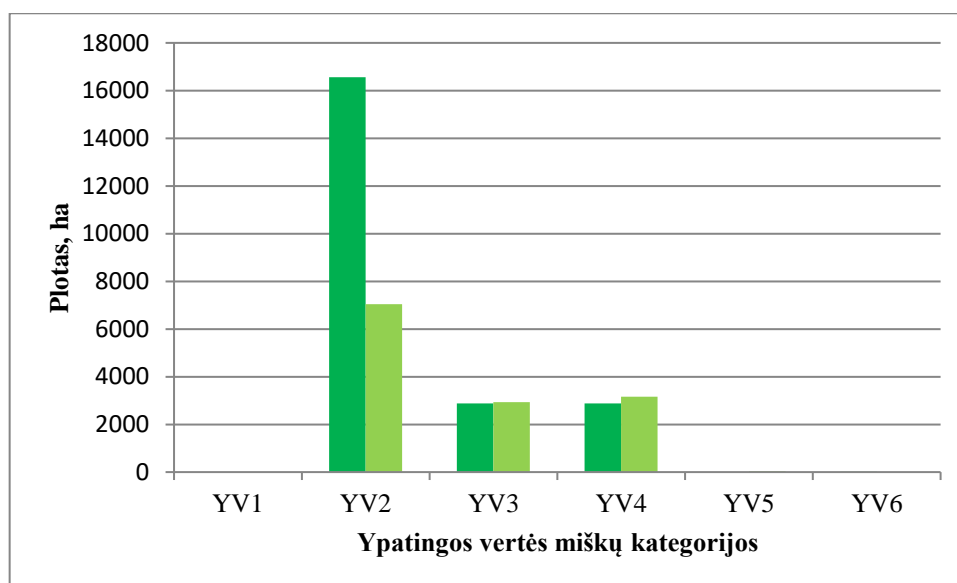
YV3 – ekosistemos ir buveinės. Retos, nykstančios ekosistemos, buveinės ar rezervatai arba tie, kuriems gresia išnykimas.

YV4 – itin svarbios ekosisteminės paslaugos. Pagrindinės ekosistemos paslaugos itin svarbiose situacijose, įskaitant vandens baseinų apsaugą ir pažeidžiamų dirvožemių bei šlaitų erozijos kontrolę.

YV5 – bendruomenių poreikiai. Teritorijos ir išteklių, būtini tenkinti pagrindinius vietos bendruomenių ar čiabuvių tautų poreikius (kaip antai pragyvenimo šaltiniai, sveikata, mityba, vanduo ir pan.), nustatyti bendradarbiaujant su šiomis bendruomenėmis ar čiabuvių tautomis.

YV6 – kultūros vertybės. Teritorijos, išteklių, buveinės ir kraštovaizdžiai, turintys pasaulinę ar nacionalinę kultūrinę, archeologinę ar istorinę reikšmę ir (arba) turintys itin didelę kultūrinę, ekologinę, ekonominę ar religinę / sakralinę reikšmę tradicinėms vietos bendruomenių ar čiabuvių tautų kultūroms, nustatytoms bendradarbiaujant su šiomis vietos bendruomenėmis arba čiabuvių tautomis.

Grupės narių ypatingos vertės miškų kategorijų nuo 1 iki 6 užimamo ploto pasiskirstymas pateikiamas 3 paveiksle.



**3 pav. Ypatingos vertės miškų kategorijų užimamas plotas 2021-2022 m.**

Analizuojamu laikotarpiu iš ypatingos vertės miškų pagal užimamą plotą dominavo YV2 kategorija.

Numatomi veiksmai ir priemonės šių ypatingos vertės miškų išlaikymui ir gerinimui pagal 1 priedą.

\* Lietuvos nacionalinio FSC® miškų valdymo standarto kriterijai

1 priedas. Ypatingos vertės miškai, jų paskirtis, grėsmės bei numatomos gerinimo ir (ar) palaikymo priemonės

Ypatingos vertybės	Paskirtis	Grėsmė	Numatomos gerinimo ir (ar) palaikymo priemonės
YV1 – rūšių įvairovė	Biologinės įvairovės koncentracijos, įskaitant endemines, retas, nykstančias rūšis arba rūšis, kurioms gresia išnykimas, kurios yra reikšmingos pasauliniu, nacionaliniu ar regioniniu lygmeniu.	Rūšių ir jų buveinių sunaikinimas, buveinių fragmentacija, oro, vandens ir dirvožemio tarša, per intensyvus buveinių naudojimas, miškų industrializacija (technikos naudojimas, kelių tiesimas ir pan.).	Miško savininkai kaupia informaciją apie jų miško valdose esančias saugomas retas ar nykstančias gyvūnų veisimosi vietas ar augalų ir grybų radavietes; Šiose teritorijose ūkinė veikla vykdoma pagal numatytus reikalavimus, jei tokie yra numatyti; Numatyti galimai žalingas ūkines veiklas šiose teritorijose (Poveikio aplinkai vertinimas); Vykdyti mažo intensyvumo ūkinę veiklą, jeigu ji galima; Mažinti miško technikos daromą žalą miško paklotei; Siekti nenaudoti pesticidų šiose teritorijose; Jei ši teritorija priskiriama reprezentatyviems plotams kartu su kitais saugomų teritorijų tinklo komponentais, ūkinė veikla galima tik tais atvejais, kaip nurodyta 6.5.6 rodiklyje. Vykdyti šių teritorijų stebėseną; Pastebėjus, kad šiose teritorijose vykdoma neteisė veikla, informacija apie tai perduodama atitinkamoms institucijoms.
YV2 – kraštovaizdžio ekosistemos ir mozaikos	Nepažeisti miško kraštovaizdžiai ir didelės kraštovaizdžio lygmens ekosistemos bei ekosistemų mozaikos, kurios yra reikšmingos pasauliniu, regioniniu ar nacionaliniu lygmeniu ir kuriose yra gyvybingų daugumos natūraliai pasitaikančių, pasiskirsčiusių ir paplitusių rūšių populiacijų.	Kraštovaizdžio keitimas.	Miško savininkai kaupia informaciją apie šiuos miškus; Šiose teritorijose ūkinė veikla vykdoma pagal numatytus reikalavimus, jei tokie yra numatyti; Numatyti galimai žalingas ūkines veiklas šiose teritorijose (Poveikio aplinkai vertinimas); Vykdyti mažo intensyvumo ūkinę veiklą, jeigu ji galima;

			<p>Mažinti miško technikos daromą žalą miško paklotei;</p> <p>Mažinti pesticidų naudojimą šiose teritorijose;</p> <p>Jei ši teritorija priskiriama reprezentatyviems plotams kartu su kitais saugomų teritorijų tinklo komponentais, ūkinė veikla galima tik tais atvejais, kaip nurodyta 6.5.6 rodiklyje.</p> <p>Vykdyti šių teritorijų stebėseną;</p> <p>Pastebėjus, kad šiose teritorijose vykdoma neteisė veikla, informacija apie tai perduodama atitinkamoms institucijoms.</p>
YV3 – ekosistemos ir buveinės	Retos, nykstančios ekosistemos, buveinės ar rezervatai arba tie, kuriems gresia išnykimas.	Blogėjanti ekosistemų, buveinių ar prieglobsčio vietų būklė.	<p>Miško savininkai kaupia informaciją apie šiuos miškus;</p> <p>Šiose teritorijose ūkinė veikla vykdoma pagal numatytus reikalavimus, jei tokie yra numatyti;</p> <p>Numatyti galimai žalingas ūkines veiklas šiose teritorijose (Poveikio aplinkai vertinimas);</p> <p>Vykdyti mažo intensyvumo ūkinę veiklą, jeigu ji galima;</p> <p>Mažinti miško technikos daromą žalą miško paklotei;</p> <p>Mažinti pesticidų naudojimą šiose teritorijose;</p> <p>Jei ši teritorija priskiriama reprezentatyviems plotams kartu su kitais saugomų teritorijų tinklo komponentais, ūkinė veikla galima tik tais atvejais, kaip nurodyta 6.5.6 rodiklyje.</p> <p>Vykdyti šių teritorijų stebėseną;</p> <p>Pastebėjus, kad šiose teritorijose vykdoma neteisė veikla, informacija apie tai perduodama atitinkamoms institucijoms.</p>
YV4 – itin svarbios ekosisteminės paslaugos	Pagrindinės ekosistemos paslaugos itin svarbiose situacijose, įskaitant vandens baseinų apsaugą ir pažeidžiamų dirvožemių bei šlaitų erozijos kontrolę.	Cheminių medžiagų naudojimas, kelių tiesimas.	<p>Miško savininkai kaupia informaciją apie šiuos miškus;</p>

			<p>Numatyti galimai žalingas ūkines veiklas šiose teritorijose (Poveikio aplinkai vertinimas);</p> <p>Vykdyti mažo intensyvumo ūkinę veiklą, jei ji galima;</p> <p>Mažinti miško technikos daromą žalą miško paklotei;</p> <p>Siekti nenaudoti pesticidų šiose teritorijose;</p> <p>Jei ši teritorija priskiriama reprezentatyviems plotams kartu su kitais saugomų teritorijų tinklo komponentais, ūkinė veikla galima tik tais atvejais, kaip nurodyta 6.5.6 rodiklyje.</p> <p>Vykdyti šių teritorijų stebėseną;</p> <p>Pastebėjus, kad šiose teritorijose vykdoma neteisė veikla, informacija apie tai perduodama atitinkamoms institucijoms.</p>
YV5 – bendruomenių poreikiai	Teritorijos ir išteklių, būtini tenkinti pagrindinius vietos bendruomenių ar čiabuvių tautų poreikius (kaip antai pragyvenimo šaltiniai, sveikata, mityba, vanduo ir pan.), nustatyti bendradarbiaujant su šiomis bendruomenėmis ar čiabuvių tautomis.	Ūkinės veiklos vykdymas neinformuojant aplinkinių teritorijų gyventojų.	<p>Miško savininkai kaupia informaciją apie šiuos miškus;</p> <p>Numatyti galimai žalingas ūkines veiklas šiose teritorijose (Poveikio aplinkai vertinimas);</p> <p>Vykdyti mažo intensyvumo ūkinę veiklą, jei ji galima;</p> <p>Bendradarbiavimas su vietos bendruomenėmis;</p> <p>Jei ši teritorija priskiriama reprezentatyviems plotams kartu su kitais saugomų teritorijų tinklo komponentais, ūkinė veikla galima tik tais atvejais, kaip nurodyta 6.5.6 rodiklyje.</p> <p>Vykdyti šių teritorijų stebėseną;</p> <p>Pastebėjus, kad šiose teritorijose vykdoma neteisė veikla, informacija apie tai perduodama atitinkamoms institucijoms.</p>
YV6 – kultūros vertybės	Teritorijos, išteklių, buveinės ir kraštovaizdžiai, turintys pasaulinę ar nacionalinę kultūrinę, archeologinę ar istorinę reikšmę ir (arba) turintys itin	Objektų sunaikinimas.	Miško savininkai kaupia informaciją apie šiuos miškus;

	<p>didelę kultūrinę, ekologinę, ekonominę ar religinę / sakralinę reikšmę tradicinėms vietos bendruomenių ar čiabuvių tautų kultūroms, nustatytoms bendradarbiaujant su šiomis vietos bendruomenėmis arba čiabuvių tautomis.</p>		<p>Numatyti galimai žalingas ūkines veiklas šiose teritorijose (Poveikio aplinkai vertinimas); Vykdėti mažo intensyvumo ūkinę veiklą, jei ji galima; Bendradarbiavimas su vietos bendruomenėmis; Jei ši teritorija priskiriama reprezentatyviems plotams kartu su kitais saugomų teritorijų tinklo komponentais, ūkinė veikla galima tik tais atvejais, kaip nurodyta 6.5.6 rodiklyje. Vykdėti šių teritorijų stebėseną; Pastebėjus, kad šiose teritorijose vykdoma neteisė veikla, informacija apie tai perduodama atitinkamoms institucijoms.</p>
--	--	--	---